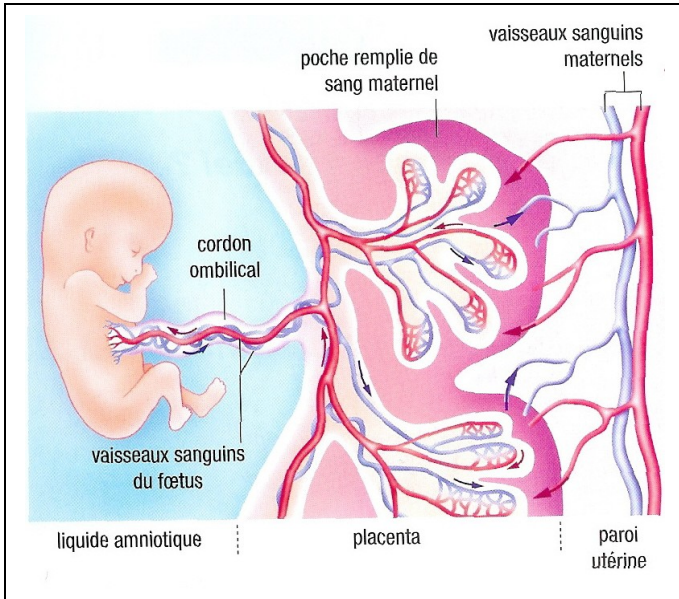


## LES ÉCHANGES ENTRE LA MÈRE ET L'ENFANT

Au cours de sa croissance, le fœtus a besoin de plus en plus d'éléments nutritifs pour se développer. Pour cela, il va puiser ses ressources dans le sang de sa mère grâce au placenta.

### Qu'est ce que le placenta ? Comment fonctionne-t-il ?



#### Doc 1 : Fœtus dans le corps de sa mère.

Le fœtus est fixé à l'utérus de sa mère par l'intermédiaire du placenta. Le placenta s'est développé à l'endroit où l'embryon s'est implanté.

Cet embryon est relié au placenta par l'intermédiaire du cordon ombilical qui mesure 50 cm environ.

Le placenta est un organe qui permet les échanges entre la mère et l'enfant. Il forme de nombreux replis ou villosités. L'ensemble de ces villosités représente une surface de 10 à 14 m<sup>2</sup> et contient un réseau sanguin capillaire de 50 km. Le débit sanguin maternel est évalué à 500ml/min. Les sangs fœtal et maternel ne communiquent pas directement mais sont séparés par une fine membrane de 2 à 6 µm.

#### Doc 2 : les échanges à travers le placenta.

Substances présentes dans le sang maternel	Quantité de substances dans le sang entrant dans le placenta (pour 100 ml de sang)	Quantité de substances dans le sang sortant du placenta (pour 100 ml de sang)
DIOXYGENE	19 mg	14 mg
DIOXYDE DE CARBONE	50 mg	53 mg
GLUCOSE	100 mg	0.8 mg

- Le sang de l'enfant et celui de la mère sont-ils en communication directe ? Justifiez.
- Complétez le tableau ci-dessous dans lequel vous indiquerez les échanges qui ont lieu entre la mère et l'enfant et leur sens. Quels organes de l'enfant le placenta remplace-t-il ?
- Le placenta laisse passer certaines molécules nécessaires au développement de l'enfant. Malheureusement il en laisse aussi passer certaines qui sont nocives. A l'aide des docs. ci-dessous et de vos connaissances, ajoutez dans le tableau les substances nocives qui peuvent être transmises au fœtus par la mère. Quels conseils d'hygiène de vie donneriez-vous à une femme enceinte ?

Substances	Mère	PLACENTA	Foetus

SI VOUS ÊTES ENCEINTE OU SI VOUS ALLAITEZ

Ne prenez jamais ce médicament sans avoir demandé l'avis de votre médecin ou de votre pharmacien

**Grossesse**  
Au cours des 5 PREMIERS MOIS de votre grossesse, votre médecin peut être amené, si nécessaire, à vous prescrire ce médicament.

A PARTIR DU 6ème MOIS DE GROSSESSE, vous ne devez EN AUCUN CAS prendre DE VOUS-MÊME ce médicament, car ses effets sur votre enfant peuvent avoir des conséquences graves, notamment sur un plan vasculaire et rénal, et cela même avec une seule prise et même lorsque l'enfant est à terme.

Il peut arriver toutefois, dans des cas très particuliers, que votre gynécologue vous prescrive ce médicament. Dans ce cas, respectez STRICTEMENT l'ordonnance de votre médecin.

**Allaitement**  
Ce médicament passe dans le lait maternel. Par mesure de précaution, il convient d'éviter de l'utiliser pendant l'allaitement notamment en raison de possibles effets cardio-vasculaires (accélération du cœur) chez le nourrisson.

Notice d'un médicament d'auto  
médicamentation préconisé en cas de  
rhume.

